



PRÉFET DU PAS-DE-CALAIS

*Liberté
Égalité
Fraternité*

**Direction départementale
des territoires et de la mer**

Service de l'environnement
Unité espace rural et biodiversité

Arrêté du **30 DEC. 2025**

fixant la réglementation de la pêche en eau douce dans les cours d'eau
du département du Pas-de-Calais pour l'année 2026

Le préfet du Pas-de-Calais,

Vu le règlement (CE) N° 1100/2007 du conseil du 18 septembre 2007 instituant des mesures de reconstitution du stock d'anguilles européennes ;
Vu le titre III du livre IV du code de l'environnement ;
Vu la loi n° 2012-1460 du 27 décembre 2012 relative à la mise en œuvre du principe de participation du public défini à l'article 7 de la Charte de l'environnement ;
Vu le décret n°2004-374 du 29 avril 2004 modifié relatif aux pouvoirs des préfets, à l'organisation et à l'action des services de l'État dans les régions et départements ;
Vu le décret du 2 décembre 2025 portant nomination de François-Xavier Lauch, préfet de l'Hérault en qualité de préfet du Pas-de-Calais ;
Vu le décret du 09 mai 2023 portant nomination de Christophe MARX en qualité de secrétaire général de la préfecture du Pas-de-Calais, sous-préfet d'Arras ;
Vu arrêté préfectoral n°2025-10-232 du 22 décembre 2025 accordant délégation de signature à Christophe MARX, secrétaire général de la préfecture du Pas-de-Calais ;
Vu l'arrêté ministériel du 26 novembre 1987 fixant la liste des cours d'eau ou parties de cours d'eau classés comme cours d'eau à truite de mer ;
Vu l'arrêté ministériel du 26 novembre 1987 fixant la liste des cours d'eau ou parties de cours d'eau classés comme cours d'eau à saumon ;
Vu l'arrêté ministériel du 14 février 2018 relatif à la prévention de l'introduction et de la propagation des espèces animales exotiques envahissantes sur le territoire métropolitain ;
Vu l'arrêté préfectoral instituant des réserves temporaires de pêche en vigueur ;
Vu l'arrêté inter-préfectoral du 10 juillet 2017 portant allègement du dispositif actuel des mesures de gestion en eau douce pour certaines zones des départements du Nord et du Pas-de-Calais, tout en préservant la santé publique ;
Vu le plan de gestion des poissons migrateurs (PLAGEPOMI) du bassin Artois-Picardie en vigueur ;
Vu l'arrêté du 5 février 2016 relatif aux périodes de pêche de l'anguille européenne (*Anguilla anguilla*) aux stades d'anguille jaune et d'anguille argentée ;
Vu l'arrêté préfectoral du 24 juillet 2024 définissant le total admissible de capture de saumon atlantique sur les cours d'eau du bassin Artois-Picardie ;
Vu l'avis du COGEPOMI du 8 décembre 2016 ayant validé la Ternoise comme linéaire où la pêche de la truite de mer était autorisée ;
Vu l'avis de l'association agréée des pêcheurs professionnels en eau douce des bassins de la Seine et du Nord ;
Vu l'avis de la direction régionale de l'environnement, de l'aménagement et du logement des Hauts-de-France ;
Vu l'avis de l'office français de la biodiversité (OFB) ;

Vu l'avis de la fédération du Pas-de-Calais pour la pêche et la protection du milieu aquatique ;
Vu la contribution formulée lors de la participation du public qui s'est tenue du 4 au 25 décembre ;

Considérant la nécessité de préserver certaines espèces piscicoles, notamment en limitant leur capture et en interdisant certaines techniques de pêche particulièrement dommageables ;

Considérant que le nombre de captures de salmonidés autres que le saumon doit être réduit au regard de la protection du patrimoine piscicole préconisée dans le PLAGEPOMI Artois-Picardie et dans le plan départemental pour la protection du milieu aquatique et la gestion des ressources piscicoles (PDPG) et en harmonisation avec le département de la Somme ;

Considérant que lors de la révision de la liste rouge mondiale des espèces menacées en 2023, l'UICN informe sur une baisse de 23% de la population entre 2006 et 2020 ce qui prévaut à l'entrée de l'espèce dans la liste des espèces menacées (statut quasi-menacé) ;

Considérant que le CIEM, conseil international pour l'exploration des mers a confirmé en 2024 l'effondrement des populations de saumon atlantique en lien avec leur faible capacité reproductive et des effectifs au plus bas depuis le début des suivis ;

Considérant la conclusion du COGEPOMI du 18 novembre 2025 et le vote à l'unanimité pour une suspension de 2 ans de la pêche de loisirs du saumon atlantique en eau douce ;

Considérant qu'il est nécessaire de protéger les écrevisses à pattes rouges, à pattes blanches, à pattes grêles et des torrents ;

Considérant que l'usage de la gaffe ne permet pas la remise à l'eau des poissons dans les meilleures conditions de survie ou entraîne une forte mortalité des poissons gaffés ;

Considérant que l'état actuel de connaissance des populations de truites de mer nécessite des mesures de protection renforcées, passant notamment par le rehaussement de la taille minimale de capture pour améliorer le taux de reproduction de l'espèce ;

Considérant que la faible pression de pêche de loisirs de l'anguille jaune n'est pas de nature à impacter la dynamique de population ;

Considérant la nécessité d'instaurer une période de fermeture du sandre équivalente à celle du brochet et d'augmenter sa taille minimale de capture afin de maintenir et d'en reconstituer les populations ;

Considérant que les ouvrages visés à l'article 9 sont difficilement franchissables ou bloquants pour les espèces piscicoles dans des conditions hydrologiques normales et que le PLAGEPOMI préconise l'instauration des réserves de pêche au niveau de certains ouvrages stratégiques pour les poissons migrateurs ;

Considérant la présence de flets sur les cours d'eau côtiers et la nécessité de réglementer sa taille de capture en cohérence avec la pêche maritime ;

Considérant que le sandre est particulièrement vulnérable en période de reproduction,

Considérant que le gobie à taches noires (*Neogobius melanostomus*), gobie demi-lunes, gobie de Kessler sont des espèces non indigènes (exotiques à caractère envahissant) et qu'elles sont susceptibles d'être porteuses d'une maladie infectieuse de type virale pouvant nuire à de nombreuses espèces indigènes ;

Considérant que le gobie à taches noires prédate les oeufs des autres poissons d'espèces indigènes et qu'elle est, de fait, une espèce susceptible de provoquer des déséquilibres biologiques ;

Considérant que l'espèce repère en première catégorie piscicole (la truite fario) est en forte baisse d'effectif sur l'Aa, la Hem, la Ternoise, le Wimereux, le Bras de Brosne, la Laquette, la Liane, la Slack, la Lawe, la Scarpe et leurs affluents et sous-affluents respectifs et que la pêche en pêcher-relâcher (no-kill) permet d'en assurer la protection ;

Sur proposition du directeur départemental des territoires et de la mer,

Arrête

I. - TEMPS ET HEURES D'OUVERTURE DE LA PÊCHE

La réglementation de la pêche en eau douce dans le département du Pas-de-Calais est fixée conformément aux dispositions suivantes :

Article 1-1 : Ouverture générale - cours d'eau de 1^{ère} catégorie.

Dans les cours d'eau de 1^{ère} catégorie visés ci-dessous, la pêche est ouverte du deuxième samedi de mars au troisième dimanche de septembre inclus soit du 14 mars 2026 au 20 septembre 2026 inclus hors périodes d'ouverture spécifiques visées dans les articles ci-après :

Pour :

l'Aa en amont du canal de Neuffossé à Saint-Omer,
la Hem,
la Slack,
le Wimereux,
la Liane,
la Canche,
l'Authie, y compris le canal de Raye sur Authie à Douriez,
la Scarpe en amont du port public d'Arras,
le Crinchon, en amont de sa partie couverte (entrée de la ville d'Arras),
la Lys, en amont du barrage de la société des eaux du Nord, au hameau de Moulin le Comte (commune d'Aire-sur-la-Lys),
la Lacquette, y compris le bras de décharge,
la Lawe, en amont de la jonction avec le canal d'Aire à Béthune,
la Clarence,
la Souchez, en amont de l'entrée de l'agglomération d'Angres,
l'Ancre,
les affluents et sous-affluents des cours d'eau ou parties de cours d'eau désignés ci-dessus,

Article 1-2: Ouverture générale - cours d'eau de 2^e catégorie

Pour tous les cours d'eau, canaux et plans d'eau non classés en 1^{ère} catégorie, la pêche est autorisée toute l'année soit du 1^{er} janvier au 31 décembre 2026 inclus, hors exceptions visées dans les articles ci-après

Article 2: Ouvertures spécifiques.

Les périodes spécifiques sont fixées ainsi qu'il suit :

DÉSIGNATION DES ESPÈCES	COURS D'EAU DE 1 ^{ère} CATÉGORIE	COURS D'EAU DE 2 ^{ème} CATÉGORIE
Truite de mer*	Dernier samedi d'avril au dernier dimanche d'octobre soit du 25 avril au 25 octobre 2026 inclus. *Détenion de la CPMA migrateur obligatoire	
Truite fario - omble ou saumon de fontaine	Période d'ouverture générale soit du 14 mars au 20 septembre 2026 inclus	
Truite arc-en-ciel	Ouverture générale soit du 14 mars au 20 septembre 2026 inclus	Aa canalisée : 14 mars au 20 septembre 2026 inclus Autres cours d'eau : toute l'année
Ombre commun	Troisième samedi de mai au troisième dimanche de septembre inclus soit du 16 mai au 20 septembre 2026 inclus	Troisième samedi de mai au 31 décembre, inclus soit du 16 mai au 31 décembre 2026 inclus.

DÉSIGNATION DES ESPÈCES	COURS D'EAU DE 1 ^{ère} CATÉGORIE	COURS D'EAU DE 2 ^{ème} CATÉGORIE
Anguille de nuit (civelle, anguille argentée et anguille jaune)	Pêche interdite	
Anguille argentée et anguille < 12 cm (civelle)	Pêche interdite	
Anguille jaune	Deuxième samedi de mars au 15 juillet soit du 14 mars au 15 juillet 2026	du 15 février au 15 juillet 2026
Grande alose, alose feinte, lamproie marine, lamproie fluviatile	Pêche interdite	
Brochet Black-bass Sandre	Ouverture générale soit du 14 mars au 20 septembre 2026 inclus Tout brochet capturé du deuxième samedi de mars au vendredi précédant le dernier samedi d'avril soit du 14 mars au 24 avril inclus doit être immédiatement remis à l'eau.	Du 1 ^{er} janvier au dernier dimanche de janvier soit du 1 ^{er} janvier au 25 janvier 2026 du dernier samedi d'avril au 31 décembre, inclus soit du 25 avril au 31 décembre 2026
	Les sandres capturés entre le 26 avril et le 14 juin 2026 inclus devront être obligatoirement remis à l'eau quelle que soit leur taille de capture	
Ecrevisses à pattes rouges, à pattes grêles, à pattes blanches et des torrents	Pêche interdite	
Grenouille verte ou dite commune, grenouille rousse	Période définie du 2 mai au 4 octobre 2026	
Grenouille des champs, grenouille agile, grenouille de Perez, grenouille rieuse, grenouille ibérique, grenouille de Lessona	Pêche interdite	

Article 3-1: Heures générales d'ouverture.

La pêche ne peut s'exercer plus d'une demi-heure avant le lever du soleil, ni plus d'une demi-heure après son coucher à l'exception :

- des dispositions spécifiques à la pêche crépusculaire de la truite de mer jusqu'à deux heures après son coucher,

- et de la pêche nocturne de la carpe dans les uniques conditions fixées au présent arrêté et à l'arrêté spécifique définissant les parties de cours d'eau et de plans d'eau de 2^{ème} catégorie et les périodes d'autorisation. Hors ce cadre, la pêche de la carpe de nuit est interdite.

Les heures de lever et de coucher du soleil seront celles indiquées dans le calendrier de la Poste.

Article 3-2: Prolongation crépusculaire.

La pêche de la truite de mer uniquement est autorisée deux heures après le coucher du soleil dans les cours d'eau suivants :

- la Canche, du pont fâché (limite amont) sur la commune de Maresquel-Ecquemicourt, jusqu'à la limite de salure des eaux au pont SNCF à Etaples (Cf. annexe 1) ;
- l'Authie, en aval du pont de la N25 à Doullens jusqu'à la limite de salure des eaux au lieu-dit Pont-à-Cailoux à Conchil-le-Temple (Cf. annexe 1).

Pendant les heures de prolongation crépusculaire et la période spécifique de prolongation du 20 septembre 2026 au 25 octobre 2026 inclus, l'utilisation d'esches animales est interdite.

H. CAPTURES

Dans le présent arrêté, les termes « capture » et « pêcher-relâcher (no-kill) » sont définis ainsi :

- capture : action de pêche avec prélèvement du poisson pêché.
- pêcher-relâcher (no-kill) : remise à l'eau immédiate du poisson pêché dans les meilleures conditions de survie.

Article 4 : Taille de captures

Les poissons des espèces précisées ci-après doivent être remis à l'eau immédiatement après leur capture dans les meilleures conditions de survie selon les tailles de captures définies par les articles R. 436-18 et 62 , par la plagepomi et dans le cadre de mesure de gestion.

Liste des principales espèces :

Espèces	Taille minimale de capture	Taille maximale de capture
Brochet en 1 ^{er} catégorie	0,50 m	
Brochet en 2 ^{ème} catégorie	0,60 m	0,80 m
Sandre (uniquement en 2 ^{ème} catégorie)	0,50 m	
Saumon de fontaine, truite arc-en-ciel	0,25 m	
Truite fario	0,30 m	
Mulet	0,20 m	
Ombre commun	0,30 m	
Truite de mer	0,60 m	
Flet	0,20 m	
Grenouille verte et rousse	0,08 m	

La longueur des poissons est mesurée du bout du museau à l'extrémité de la queue déployée. La longueur du corps d'une grenouille est mesurée du bout du museau au cloaque.

Article 5 : Nombre de captures autorisées

Article 5-1 : Salmonidés

Pour les salmonidés autres que le saumon atlantique et la truite de mer, le nombre de captures autorisé, par pêcheur et par jour, est fixé à 6 dont 2 truites fario.

Le nombre de captures de truites de mer est limité à deux par jour et par pêcheur.

Article 5-2 : Carnassiers (R. 436-21)

Dans les eaux classées en 1^{ère} catégorie, le nombre de captures de brochets autorisé, par pêcheur de loisir et par jour, est fixé à deux. (R. 436-21)

Dans les eaux classées en 2^{ème} catégorie, le nombre de captures de carnassiers autorisés (hors perche) par pêcheur de loisir et par jour, est fixé à trois, dont deux brochets maximum.

Article 6 : Interdiction de pêche et de captures

Pour la pêche de la truite de mer, la détention de la CPMA migrateurs est obligatoire.

Article 6-1 : Saumon atlantique

La pêche du saumon atlantique est interdite. Toute capture accidentelle de saumon atlantique devra faire l'objet d'une remise à l'eau immédiate.

Article 6-2 : Truite de mer –

La capture de la truite de mer n'est autorisée que sur :

- l'Authie en aval du pont de la N25 à Doullens au lieu-dit Pont-à-Caillox à Conchil-le-Temple pour la partie Pas-de-Calais dans le cadre du présent arrêté (cf. annexe 3) ;
- la Canche en aval du barrage de la SARL SEMG sur la commune de Saint-Georges au pont SNCF à Etaples (cf.annexe 3).

La pêche de la truite de mer s'exercera en pêcher-relâcher (no-kill) exclusivement sur (cf. annexe 3) :

- la Ternoise en aval du barrage de Hernicourt aval sur la commune d'Hernicourt à la confluence avec la Canche à Huby-saint-Leu ;
- la Slack en aval du pont de la D241 à Marquise à la limite de salure des eaux au pont d'Aubingue à Ambleteuse ;
- la Liane (en aval du pont de la D901 à la limite de salure des eaux au Barrage de Marguet à Boulogne-sur-mer) ;
- l'Aa (en aval du pont de la D928 à Saint-Omer à la limite départementale à Saint-Folquin).

En dehors de ces cours d'eau ou parties de cours d'eau visés au présent article, la pêche de la truite de mer est interdite. Toute capture accidentelle de truite de mer devra faire l'objet d'une remise à l'eau immédiate. Le tableau en annexe 2 reprend les dispositions relatives à la truite de mer.

Article 6-3 Brochet

Tout brochet capturé entre le 14 mars et le 24 avril 2026 inclus devra être obligatoirement et immédiatement remis à l'eau quelle que soit sa taille de capture dans les cours d'eau de 1^{er} catégorie.

Article 6-4 : Sandre

Tout sandre capturé entre le 25 avril et le 14 juin 2026 inclus devra être obligatoirement et immédiatement remis à l'eau quelle que soit sa taille de capture.

Article 6-5 : Secteurs spécifiques pêcher-relâcher (no-kill)

Article 6-5-1 : Pêcher-relâcher (no-kill) truite fario

En vue de la protection de l'espèce repère (la truite fario) en première catégorie piscicole, la pêche en pêcher-relâcher (no-kill) est instaurée, pour cette espèce, sur les linéaires suivants :

Linéaires	Secteurs concernés
L'Aa rivière, affluents et sous affluents	des sources à Wicquinghem / Bourthes jusqu'à la confluence avec le canal de Neufossé à Saint-Omer (Basse Meldyck) et à la confluence avec l'Aa canalisée à Saint-Omer quai du commerce (Haute Meldyck)

Linéaires	Secteurs concernés
La Hem, affluents et sous affluents	des sources à Escoeuilles jusqu'au lieu dit le pont de Polincove à Polincove
La Canche	tout linéaire de l'APPMA « Société de pêche de Frévent-Bouret » à savoir de la passerelle de Bouret-sur-Canche à la limite communale entre Frévent et Ligny-sur-Canche. (http://www.peche62.fr/ou-pecher/parcours/83-la-canche/)
La Ternoise, affluents et sous affluents	des sources à Saint Michel-sur-Ternoise jusqu'à la confluence avec la Canche à Huby-Saint-Leu
Le Wimereux, affluents et sous affluents	des sources de Colembert jusqu'à la limite de salure des eaux à Wimereux
La Liane, et affluents	de sa source à Quesques à la limite de salure des eaux au pont Marguet sur la commune de Boulogne-sur-mer
La Slack, et affluents	de sa source à Hermelinghem à la limite de salure des eaux au pont d'Aubingue sur la commune d'Ambleteuse
Le Bras de Brosne	des sources de Saint-Michel-Sous-Bois jusqu'à la confluence avec la Canche à Brimeux
La Laquette et affluents	des sources à Bomy jusqu'à sa confluence avec la Lys à Aire-sur-La-Lys
La Lawe et ses affluents	de sa source à Magnicourt-en-Comté à la jonction avec le canal d'Aire à Béthune
La Clarence et ses affluents	tout linéaire de l'APPMA « La truite minière » à Calonne-Ricouart (http://www.peche62.fr/ou-pecher/parcours/55-la-clarence/)
La Scarpe rivière et affluents dont notamment le Crinchon	de sa source à l'écluse de Saint-Nicolas-lez-Arras

Article 6-5-1 : Pêcher-relâcher (no-kill) toute espèce de poisson

Tout poisson capturé, sauf les espèces non représentées dans les eaux françaises ou les espèces qualifiées d'exotiques envahissantes (EEE) visées à l'article 13-2 sur les parcours et plans d'eau suivants devra être remis immédiatement à l'eau dans les meilleures conditions de survie.

- Champs d'Inondation Contrôlés de l'Aa, uniquement appliqué du côté des aménagements des CIC, faisant l'objet d'une convention entre le SmageAa et la fédération : (planche cartographique en annexe 4a) :

- CIC de Rumilly-Verchocq
- CIC de Saint-Martin-d'Hardinghem
- CIC de Renty-Fauquembergues
- CIC de Merck-Saint-Liévin
- CIC de Aix-en-Ergny

- Parcours fédéraux :

Parcours fédéraux de 1 ^{ère} catégorie (planche cartographique en annexe 4b)	Parcours fédéraux de 2 ^{ème} catégorie (planche cartographique en annexe 4c)
La Canche à Maresquel-Ecquemicourt (excepté pour la truite arc-en-ciel)	Les Ballastières à Aire-sur-la-Lys
La Canche à Frévent	Le marais communal à Contes
La Course et les Baillons à Beussent	Plans d'eau à ou marais communal Mont-Bernanchon
La Créquoise à Offin	Plans d'eau à ou marais communal Plouvain
La Créquoise à Loison-sur-Créquoise	Plans d'eau à ou marais communal

Parcours fédéraux de 1 ^{ère} catégorie (planche cartographique en annexe 4b)	Parcours fédéraux de 2 ^{ème} catégorie (planche cartographique en annexe 4c)
	Eperlecques
La Créquoise à Beaurainville	Les étangs d'Harchelles à Clairmarais
L'Aa à Esquerdes	Les étangs de la poudrerie à Esquerdes
L'Aa à Wizernes	L'étang du petit Saily, domaine de Bellenville, à Saily-Labourse.
La Lys à Delettes	Plan d'eau Communal de Oisy le Verger - (Marais du Haut Pont)
La Lawe à Bruay-la-Buissière	

Sur les parcours fédéraux de 1^{ère} catégorie cités ci-dessus, l'utilisation de l'hameçon simple est obligatoire.

- Autres secteurs 2^{ème} catégorie (planche cartographique en annexe 4d)

- L'étang du Colombier-Virval à Calais,
- Le marais communal de Brimeux,
- L'étang Glaisière de Nesles,
- Le lac d'Ardres à Ardres,

Article 7 : Suivi des captures

Article 7-1 : Truite de mer

La déclaration des captures de truites de mer est faite en ligne sur www.declarationpeche.fr à l'office français de la biodiversité. L'envoi des prélèvements d'écaïlle au centre national d'interprétation de captures des salmonidés migrateurs (CNICS) peut se faire par l'intermédiaire d'un dépositaire de la CPMA migrateurs.

Article 7-2 : Anguille

Tout pêcheur en eau douce, professionnel ou de loisir, enregistre ses captures d'anguille, à tous les stades de son développement tels qu'ils sont définis à l'article R. 436-65-1 du code de l'environnement, dans un carnet de pêche.

Le carnet de pêche est établi pour une saison de pêche. Il comporte la date, le lot ou le secteur de capture, le stade de développement et le poids ou le nombre pour les anguilles jaunes.

Il est disponible aux liens suivants :

<https://www.service-public.fr/particuliers/vosdroits/R21844> et
<http://www.peche62.fr/reglementation/specificites-especes/>

Tout pêcheur est invité à transmettre son carnet de capture à la DDTM à la fin de la saison de pêche.

III. - RÉSERVES ET INTERDICTIONS PERMANENTES

Article 8 : Interdictions permanentes

Toute pêche est interdite :

- dans les dispositifs assurant la circulation des poissons (rampe en enrochement, passes à bassins, passes à ralentisseurs), dans les ouvrages construits dans le lit des cours d'eau ou leurs dérivations ;
- dans les pertuis, vannages et dans les passages d'eau à l'intérieur des bâtiments ;
- à partir des écluses et barrages du domaine privé ainsi que sur une distance de 50 mètres à l'aval de ceux-ci, à l'exception de la pêche à l'aide d'une ligne tenue à la main, hors fosse de dissipation .

- dans les 50 mètres en aval et en amont de l'extrémité d'un barrage ou d'une écluse du domaine public, sous réserve des mesures susceptibles d'être adoptées par les propriétaires des ouvrages détenteurs du droit de pêche, ainsi que sur les lieux de déchargement, d'accostage et d'éclusement des bateaux, poste d'attente, ports, halte nautiques et emprises industrielles.

Article 9 : Réserves temporaires

En vue de préserver les espèces migratrices bloquées au niveau des ouvrages hydrauliques, **toute pêche est interdite sur une distance de 50 mètres à l'aval** pour les ouvrages suivants :

Rivière	Nom de l'ouvrage bloquant	Code ROE	Commune
Aa	Moulin de Wins	ROE 27357	Blendecques – 62575
Authie	Moulin de Douriez	ROE10491	Douriez – 62870
Authie	Barrage du moulin à huile	ROE10529	Gennes-Ivergny – 62390
Authie	Barrage du Pont Cavry	ROE10546	Beauvoir-Wavans – 62390
Authie	Barrage du bras de dérivation du moulin Cavry	ROE10550	Beauvoir-Wavans – 62390
Canche	Barrage de la SARL SEMG (de Créquy)	ROE20962	Saint-Georges – 62770
Ternoise	Barrage d'Hernicourt aval	ROE 8972	Hernicourt – 62130

Par ailleurs, des réserves temporaires de pêche dans certaines parties de cours d'eau où toute pêche est interdite sont fixées par arrêté préfectoral en vigueur pour une durée de cinq années. Cet arrêté est consultable sur le site internet de la FDAAPMA 62 et en mairie des communes concernées.

IV. - MODES ET PROCÉDÉS DE PÊCHE

Article 10 : Nombre de lignes

Dans les eaux de 1^{ère} catégorie, le nombre de lignes autorisé par membre d'association agréée pour la pêche et la protection du milieu aquatique est limité à 1 ligne.

Le nombre de lignes autorisé dans les eaux de 2^{ème} catégorie est fixé à 4, munies chacune de deux hameçons au plus, sauf pour la pêche aux carnassiers pour laquelle le nombre de lignes est limité à 2.

Sur les plans d'eau fédéraux, le nombre de lignes autorisé par membre d'association agréée pour la pêche et la protection des milieux aquatiques est fixé à 2.

Les lignes doivent être, en permanence, disposées à 10 mètres maximum du pêcheur.

Le nombre de lignes autorisé dans la partie domaine public de la Canche entre la limite aval de la réserve temporaire du Moulin à Bacon à Montreuil-sur-mer jusqu'au pont SNCF à Etaples est fixé à 1.

Article 11 : Procédés

Il est interdit d'utiliser comme appât ou amorce :

- les asticots et autres larves de diptères, dans les eaux de 1^{er} catégorie.

La pêche au moyen d'engins n'est pas autorisée dans le département du Pas-de-Calais sauf :

- dans les eaux de la 1^{ère} catégorie, l'emploi de la carafe, de la bouteille ou du baril destinés à la capture des vairons et autres poissons servant d'amorces ou d'appâts est autorisé. La contenance de ces engins ne peut être supérieure à deux litres.

- en outre, l'utilisation de balances à écrevisses d'un diamètre maximum de 0,30 m à concurrence de 6 est autorisée.

En 1^{ère} catégorie, en vue de protéger les frayères, la pêche en marchant dans l'eau est interdite de la date d'ouverture au dernier dimanche de mai soit du 14 mars au 31 mai 2026.

Conformément à l'article R. 436-33 du Code de l'environnement, pendant la période d'interdiction spécifique de la pêche du brochet et du sandre, la pêche au vif, au poisson mort ou artificiel et aux leurres (à la cuillère, au toc, à la dandinette même avec une balle brillante, à la crevette, au ver manié, avec un morceau de lard, ou d'encornet ou appâts similaires) susceptibles de capturer ce poisson de manière non accidentelle est interdite dans les eaux classées en 2^e catégorie. Au cours de cette période, toute animation (lancer ramener, drop shot, tirette...) d'appâts vivants, morts ou artificiels est interdite.

Pendant les heures de prolongation crépusculaire et la période spécifique de prolongation du 20 septembre 2026 au 25 octobre 2026 inclus, l'utilisation d'esches animales est interdite.

Article 12 : Port et usage de la gaffe

Le port et l'usage de la gaffe sont interdits.

Article 13 : Dispositions générales

Article 13-1 : Mitoyenneté

Quand un cours d'eau ou un plan d'eau est mitoyen entre plusieurs départements, il est fait application, à défaut d'accord entre les Préfets, des dispositions les moins restrictives dans les départements concernés.

Article 13-2 : Introduction d'espèces

Il est interdit d'introduire dans les eaux des poissons, crustacés, grenouilles qualifiés d'espèces exotiques envahissantes (EEE) susceptibles de provoquer des déséquilibres biologiques.

Les listes définies en annexe à l'arrêté ministériel du 14 février 2018 relatif à la prévention de l'introduction et de la propagation des espèces animales exotiques envahissantes sur le territoire métropolitain comporte notamment les espèces suivantes :

Poissons :

Le poisson-chat : *Ameiurus melas* ;
La perche soleil : *Lepomis gibbosus* ;
Le Goujon asiatique : *Pseudorasbora parva*.

Crustacés :

Le crabe chinois : *Eriocheir sinensis*.

Les espèces d'écrevisses autres que :

Astacus astacus : écrevisse à pattes rouges ;
Astacus torrentium : écrevisse des torrents ;
Austropotamobius pallipes : écrevisse à pattes blanches ;
Astacus leptodactylus : écrevisse à pattes grêles.

Grenouilles :

Les espèces de grenouilles autres que :

Rana arvalis : grenouille des champs ;
Rana dalmatina : grenouille agile ;
Rana iberica : grenouille ibérique ;
Rana honnorati : grenouille d'Honnorat ;
Pelophylax kl. esculentus : grenouille verte ou dite commune ;
Pelophylax lessonae : grenouille de Lessona ;
Pelophylax perezi : grenouille de Perez ;
Pelophylax ridibundus : grenouille rieuse ;
Rana temporaria : grenouille rousse ;
Pelophylax lessonae bergeri : grenouille de Berger ;
Rana pyrenaica : grenouille des Pyrénées ;
Pelophylax kl. grafi : grenouille de Graf.

Tout individu capturé, appartenant à l'une de ces espèces, devra être détruit immédiatement sur place.

Indépendamment, il est également interdit de remettre à l'eau les gobies à taches noires (*Neogobius melanostomus*), gobie demi-lunes, gobie de Kessler, de les déplacer vivants, de les utiliser en appât.

Article 13-3 : Introduction d'espèces – disposition spécifique

L'introduction des poissons des espèces suivantes : brochet, perche, sandre, dans les eaux classées en 1^{ère} catégorie est interdite hors action pêché-relâché immédiatement.

V. - CONSOMMATION ET COMMERCIALISATION DES POISSONS

Article 14 : Commercialisation et repeuplement

La commercialisation du produit de la pêche par une personne n'ayant pas la qualité de pêcheur professionnel en eau douce est interdite.

Le repeuplement avec le produit de la pêche ou avec des poissons ne provenant pas d'une pisciculture agréée est interdit pour toute personne n'ayant pas la qualité de pêcheur professionnel.

Article 15 : Interdiction de consommation, de commercialisation, et de détention de certaines espèces de poissons pêchés

Pour l'application du présent arrêté, on entend par :

1. Espèces de poissons faiblement bioaccumulatrices : brochets, chevesnes, gardons, goujons, hotus, perches, rotangles, sandres, tanches et ablettes.
2. Espèces de poissons fortement bioaccumulatrices : barbeaux, brèmes, carpes et silures.
3. Espèces très fortement bioaccumulatrices : anguilles.

4. Secteur : zone couvrant le linéaire d'un cours d'eau et ses affluents, les canaux en liaison avec ces derniers, et les plans d'eau en eau libre. Les plans d'eau déconnectés hydrauliquement des cours d'eau, ne sont pas inclus dans ce zonage.

Sont interdites la consommation, la commercialisation, la détention de toutes les espèces de poissons (anguilles, espèces faiblement et fortement bioaccumulatrices) pêchées en zone de préoccupation sanitaire correspondant au secteur de la Deûle.

L'exploitant ou le responsable d'une association de pêche de loisir en zone de préoccupation sanitaire informe ses adhérents qu'il est interdit de consommer le produit de leur pêche et de le détenir.

Tout poisson pêché concerné par ces dispositions doit être remis immédiatement à l'eau dans les meilleures conditions de survie et ne doit donc pas faire l'objet d'une consommation humaine.

Une dérogation pour la détention et le transport des espèces de poissons préalablement définies et localisées est accordée pour :

- la pratique des concours de pêche (détention) ;
- la pêche aux vifs pour le besoin de la pêche des carnassiers (transport).

Pour un pêcheur amateur, il est interdit de transporter vivantes les carpes de plus de 60 centimètres.

VI. - DISPOSITIONS DIVERSES

Article 16 : Carpe de nuit

La pêche nocturne de la carpe est autorisée sur les parcours définis annuellement par arrêté préfectoral spécifique.

Conditions particulières :

- toute utilisation d'esche animale est interdite ;
- toute prise doit être remise à l'eau immédiatement.

Article 17 : Concours de pêche

L'organisation des concours de pêche dans les eaux de première catégorie est autorisée annuellement par arrêté préfectoral à paraître.

Article 18 : Déversement accidentel de truites arc-en-ciel

Sur demande motivée de la FDAAPPMA ou de l'OFB, un arrêté préfectoral définit les conditions de dérogation aux articles 4, 5.1 et 6 relatifs respectivement au nombre, la taille de capture et au pêcher-relâcher (no-kill). La taille ne peut être inférieure à 0,18 mètre et le nombre de prise par pêcheur et par jour supérieur à 10 truites arc-en-ciel sous réserve de ne capturer aucun autre salmonidé. Toute autre prise de salmonidés est déduite de ce quota et le nombre de truites fario reste limité à 2.

VII. - EXÉCUTION

Article 19: Durée de validité

Le présent arrêté préfectoral est valable du 1^{er} janvier 2026 au 31 décembre 2026 inclus.

Article 20 : Voies de recours

Cet arrêté peut être contesté dans les deux mois qui suivent sa publication devant le tribunal administratif de Lille.

Il peut également, dans le même délai, faire l'objet d'un recours gracieux auprès de l'auteur de la décision, ou d'un recours hiérarchique adressé au Ministre compétent. L'absence de réponse dans un délai de deux mois à compter de la date de réception de celui-ci fait naître une décision implicite de rejet qui peut être à son tour déférée au Tribunal administratif dans les deux mois suivants.

Le tribunal administratif peut être saisi par l'application informatique «Télérecours citoyens» accessible par le site internet www.telerecours.fr.

Article 21 : Exécution

Le secrétaire général de la préfecture du Pas-de-Calais, les sous-préfets, le commandant du groupement de gendarmerie du Pas-de-Calais à Arras, le directeur départemental des territoires et de la mer du Pas-de-Calais, le directeur départemental de la sécurité publique à Arras, le président de la fédération du Pas-de-Calais pour la pêche et la protection du milieu aquatique, le chef du service départemental du Pas-de-Calais de l'office français de la biodiversité, les maires sont chargés, chacun en ce qui le concerne de l'exécution du présent arrêté, qui sera publié au recueil des actes administratifs de la préfecture du Pas-de-Calais et affiché dans chaque commune par les soins des maires.

A Arras


François-Xavier LAUCH

Annexe n°1 : Limites de pêche pour la prolongation crépusculaire

Annexe n°2 : Tableau de synthèse de dispositions relative à la pêche de la truite de mer

Annexe n°3 : Limites de pêche pour la truite de mer



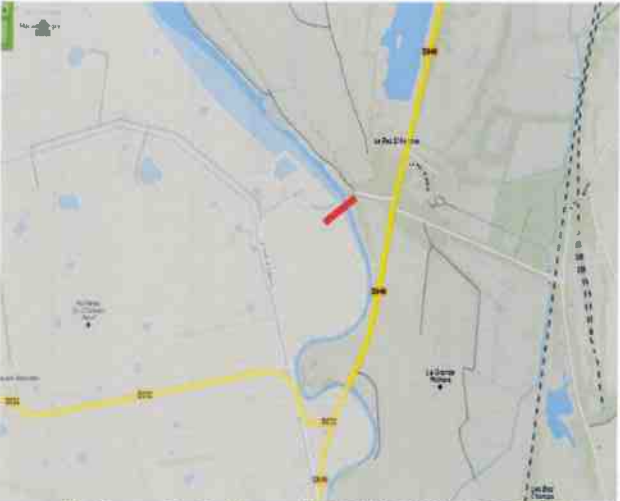

Annexe n°4a : Secteurs spécifiques de « pêcher-relâcher (no-kill) » - CIC

Annexe n°4b : Secteurs spécifiques de « pêcher-relâcher (no-kill) » - Parcours fédéraux 1^{ère} catégorie

Annexe n°4c : Secteurs spécifiques de « pêcher-relâcher (no-kill) » - Parcours fédéraux 2^{ème} catégorie

Annexe n°4d : Secteurs spécifiques de « pêcher-relâcher (no-kill) » - Autres secteurs 2^{ème} catégorie

Limites de pêche pour la prolongation crépusculaire - (article 3.2)



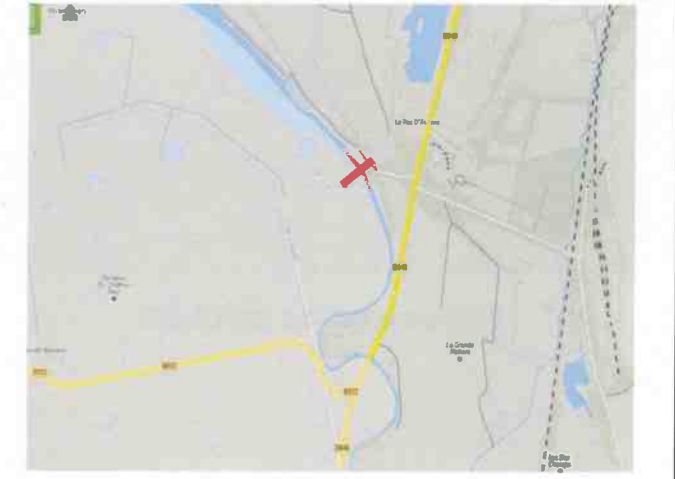

Limite Aval	Limite Amont
Canche	
 <p>Pont SNCF à ETAPLES</p>	 <p>Pont-fâché sur la commune de MARESQUEL-ECQUEMICOURT</p>
Authie	
 <p>Lieu-dit Pont-à-Caillox à CONCHIL LE TEMPLE</p>	 <p>Pont de la N25 à DOULLENS</p>

Dispositions relatives aux périodes, heures et prélèvement de la truite de mer

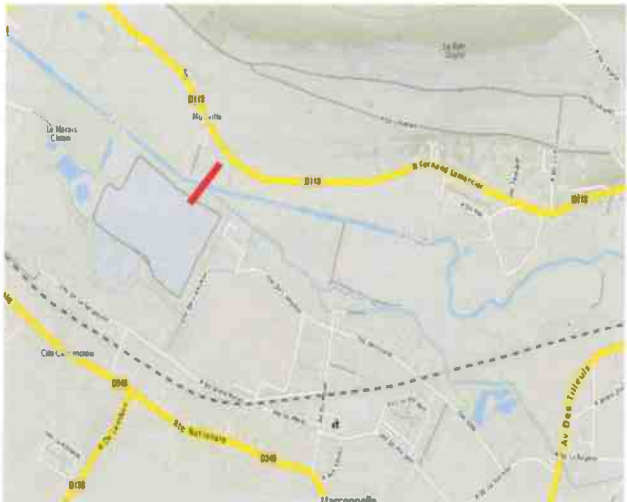
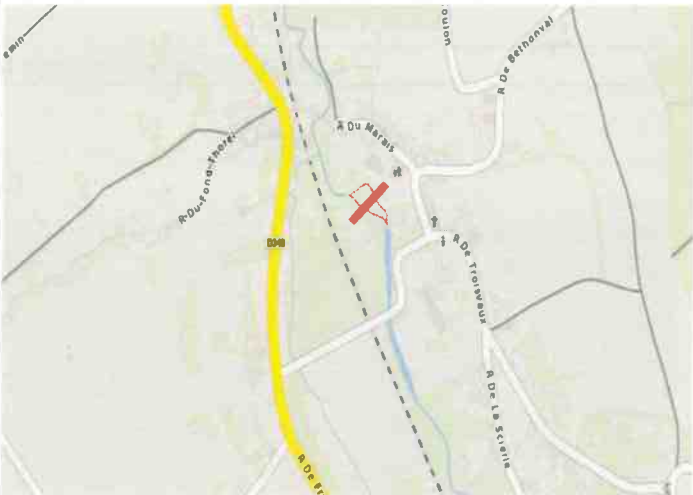
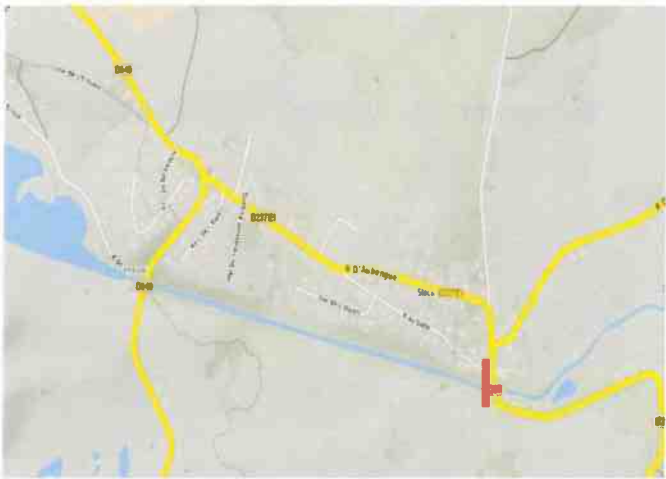
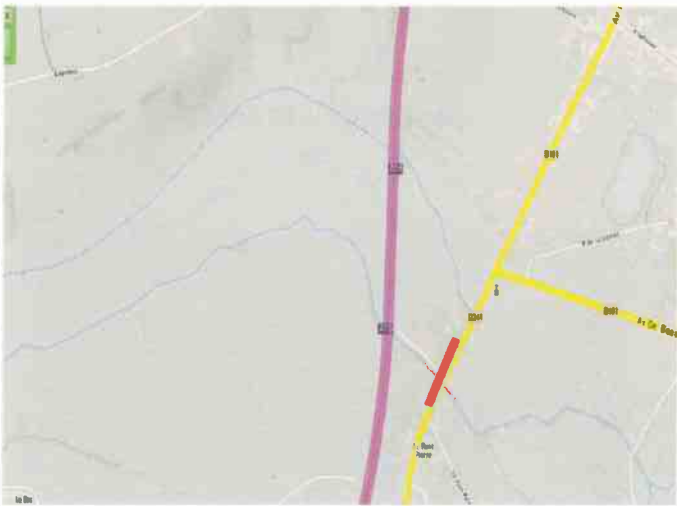
Cours d'eau	Prolongation automnale	Prolongation crépusculaire Dérogation 2 h après le coucher du soleil	Autorisation de Capture Autorisation Prélèvement	No kill exclusif
Canche	OUI	<p>Du pont fâché (limite amont) sur la commune de Maresquel-Ecquemicourt, jusqu'à la limite de salure des eaux au pont SNCF à Etaples (Cf. annexe 1)</p> <p>Point de vigilance : entre le barrage de la SARL SEMG à Saint Georges et le pont fâché à Maresquel, le prélèvement est possible mais la prolongation crépusculaire n'est pas autorisée.</p>	En aval du barrage de la SARL SEMG sur la commune de Saint-Georges au pont SNCF à Etaples (cf.annexe 3)	NON
Ternoise	OUI	NON	NON	En aval du barrage de Hernicourt sur la commune d'Hernicourt à la confluence avec la Canche à Huby-saint-Leu
Authie	OUI	en aval du pont de la N25 à Doullens au lieu-dit Pont-à-Caillox à Conchil-le-Temple pour la partie Pas-de-Calais dans le cadre du présent arrêté (Cf. annexe 1)	en aval du pont de la N25 à Doullens au lieu-dit Pont-à-Caillox à Conchil-le-Temple pour la partie Pas-de-Calais dans le cadre du présent arrêté (cf. annexe 3)	NON
Slack	OUI	NON	NON	En aval du pont de l'A16 à Marquise à la limite de salure des eaux au pont d'Aubingue à Ambleteuse
Liane	OUI	NON	NON	En aval du pont de la D901 entre Carly et Samer à la limite de salure des eaux au Barrage du Pont-Marguet à Boulogne-sur-mer
Aa	OUI	NON	NON	en aval du pont de la D928 à Saint-Omer à la limite départementale à Saint-Folquin

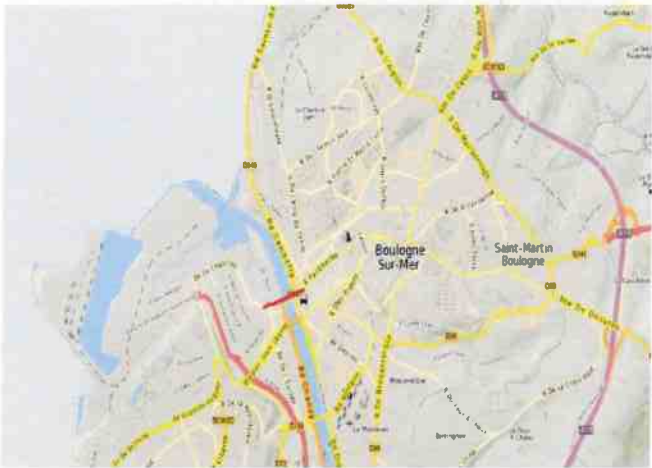
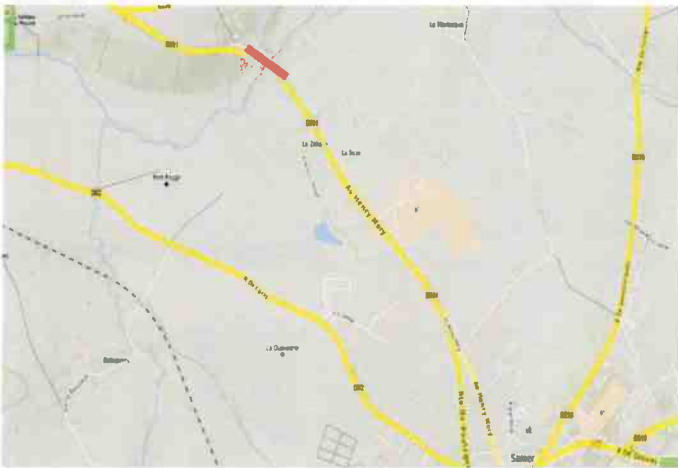


**Annexe 3 à l'arrêté du 30 décembre 2025
fixant la réglementation de la pêche en eau douce dans les cours d'eau
du département du Pas-de-Calais pour l'année 2026**

Limites de pêche pour la truite de mer (Article 6.2)

Limite Aval	Limite Amont
Canche	
 <p align="center">Pont SNCF à ETAPLES</p>	 <p align="center">Barrage de la SARL SEMG à SAINT-GEORGES</p>
Authie	
 <p align="center">Lieu-dit Pont-à-Caillox à CONCHIL LE TEMPLE</p>	 <p align="center">Pont de la N25 à DOULLENS</p>

La pêche de la truite de mer s'exercera en no kill exclusivement sur :

Limite Aval	Limite Amont
Ternoise	
 <p data-bbox="132 898 740 931">Confluence avec la Canche à HUBY-SAINT-LEU</p>	 <p data-bbox="866 898 1406 931">Barrage d'Hericourt aval à HERNICOURT</p>
Slack	
 <p data-bbox="212 1590 628 1624">Pont d'Aubingue à AMBLETEUSE</p>	 <p data-bbox="951 1581 1324 1615">Pont de la D241 à MARQUISE</p>

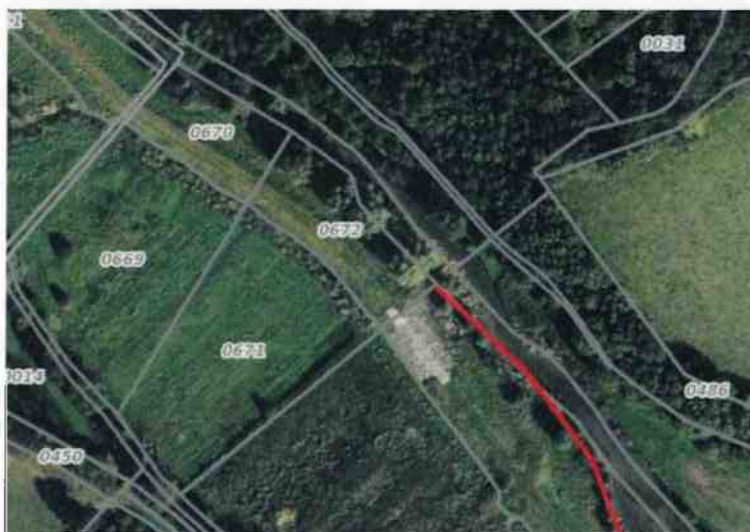
Limite Aval	Limite Amont
Liane	
 <p data-bbox="204 857 719 891">Barrage Marguet à BOULOGNE SUR MER</p>	 <p data-bbox="975 857 1299 891">Pont de la D901 à SAMER</p>
Aa	
 <p data-bbox="164 1529 707 1563">Limite départementale à SAINT-FOLQUIN</p>	 <p data-bbox="930 1541 1334 1574">Pont de la D928 à SAINT-OMER</p>

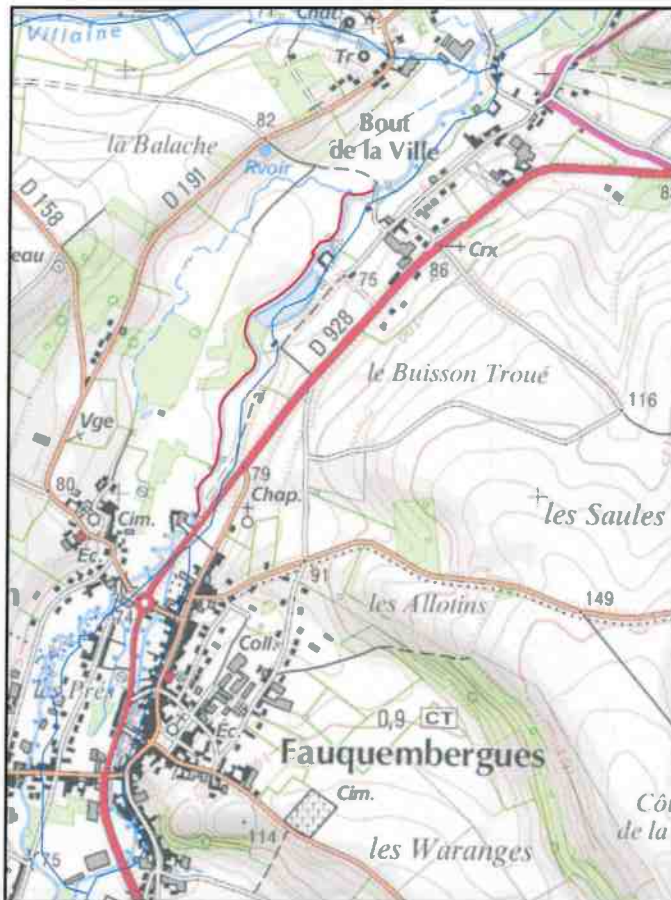
Secteurs spécifiques de pêcher-relâcher (No-kill) - CIC



CIC Rumilly Verchocq

**(Rumilly : limite amont de la parcelle section 0A n° 0674
soit dès la parcelle section 0A 0672 en réserve) cf zoom ci-après**



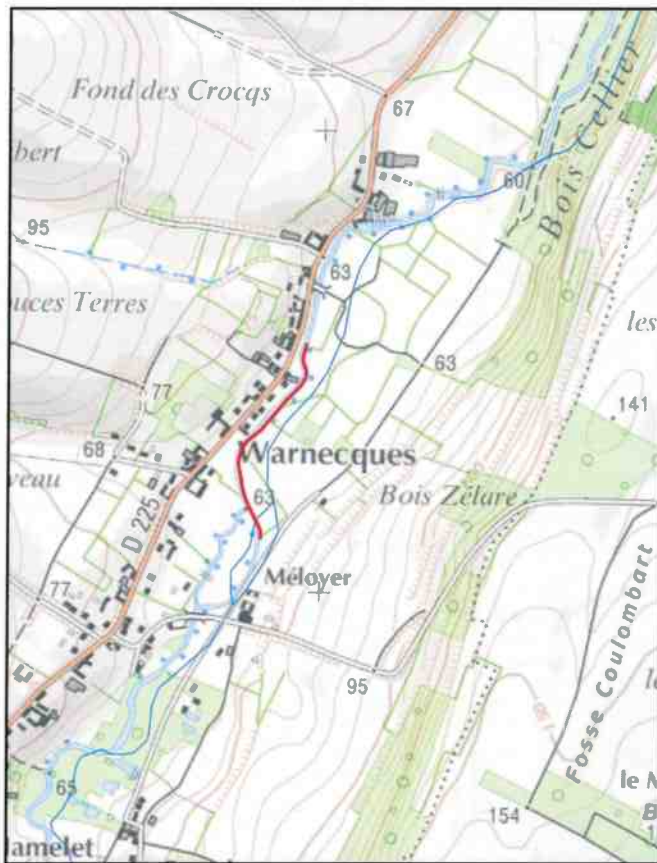


CIC Saint-Martin D'Hardinghem

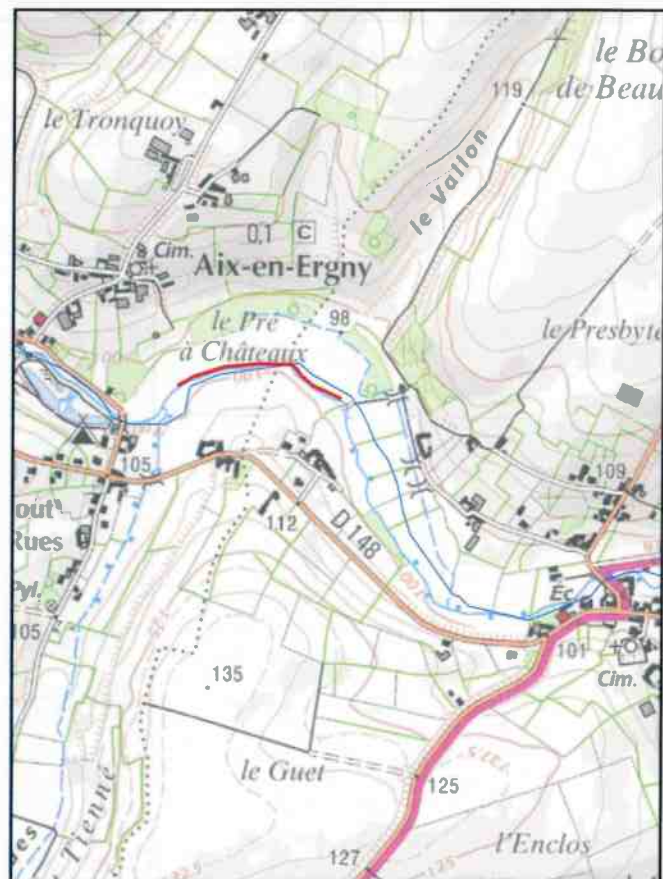


CIC Renty - Fauquembergues





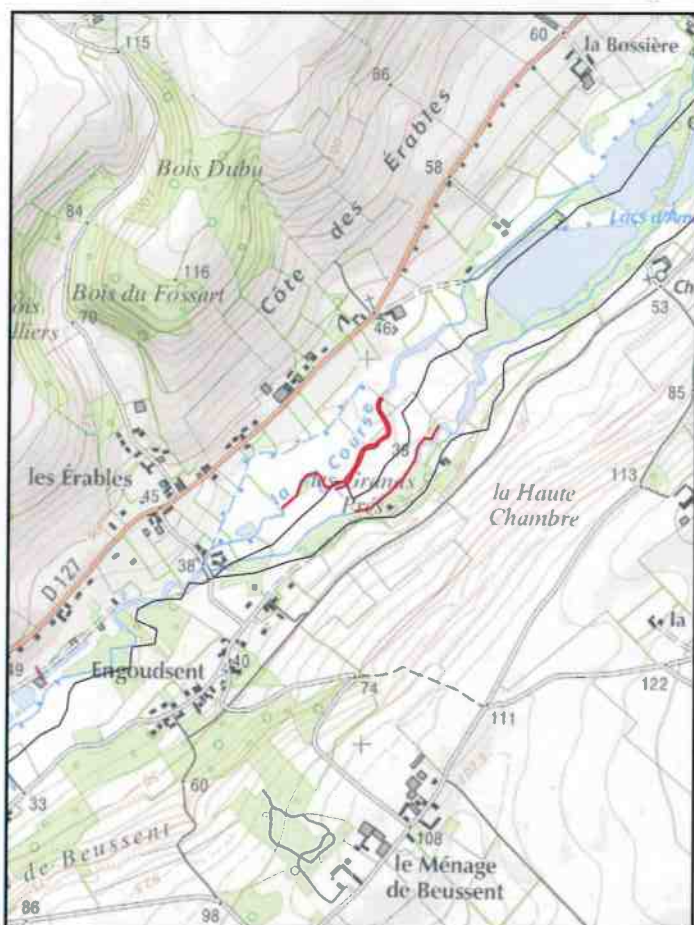
CIC Merk-Saint Liévin.



CIC Aix en Ergny



Annexe n°4b : Secteurs spécifiques « No-kill » - Parcours fédéraux 1^{re} catégorie



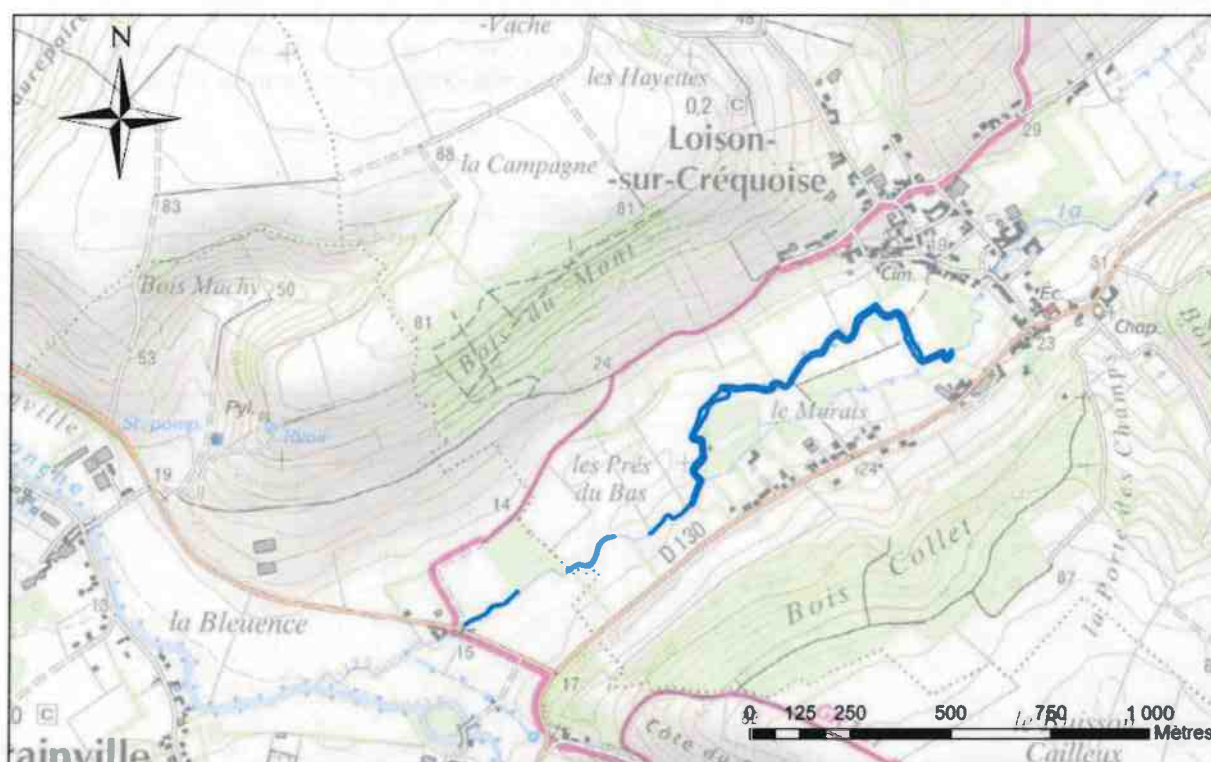
Parcour Mouche Beussent



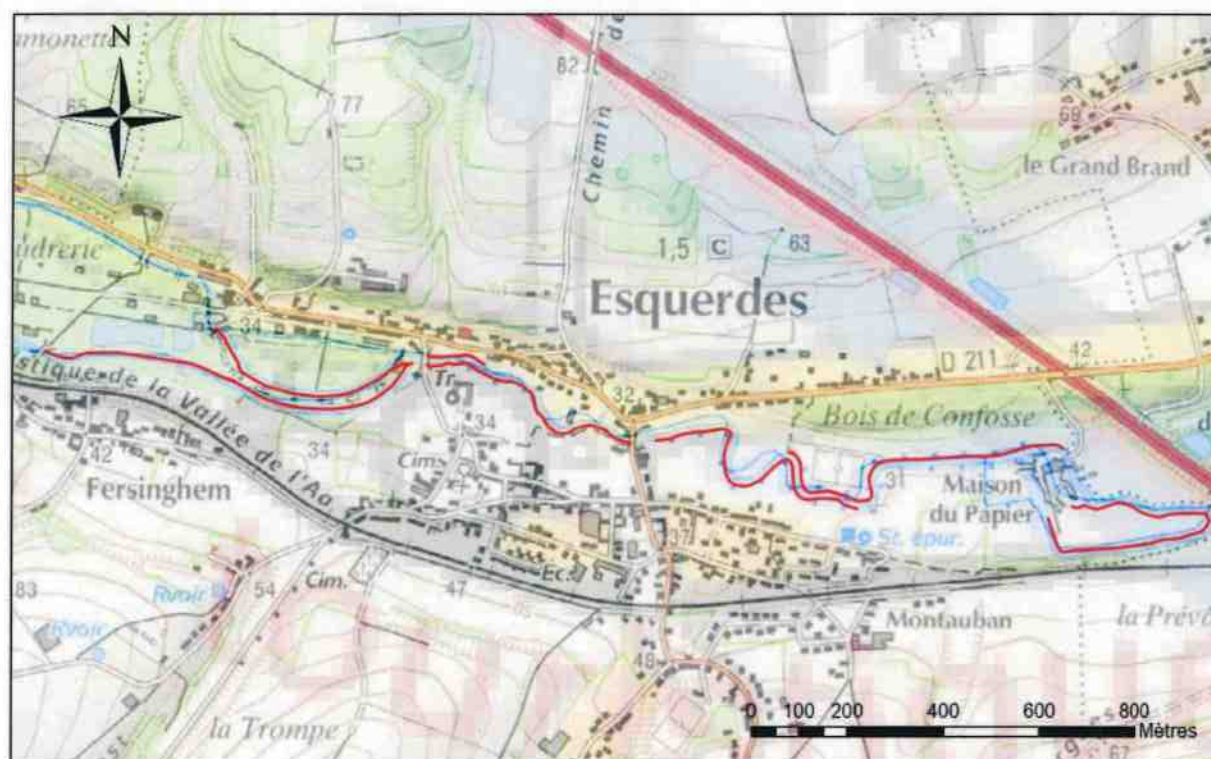
Offin



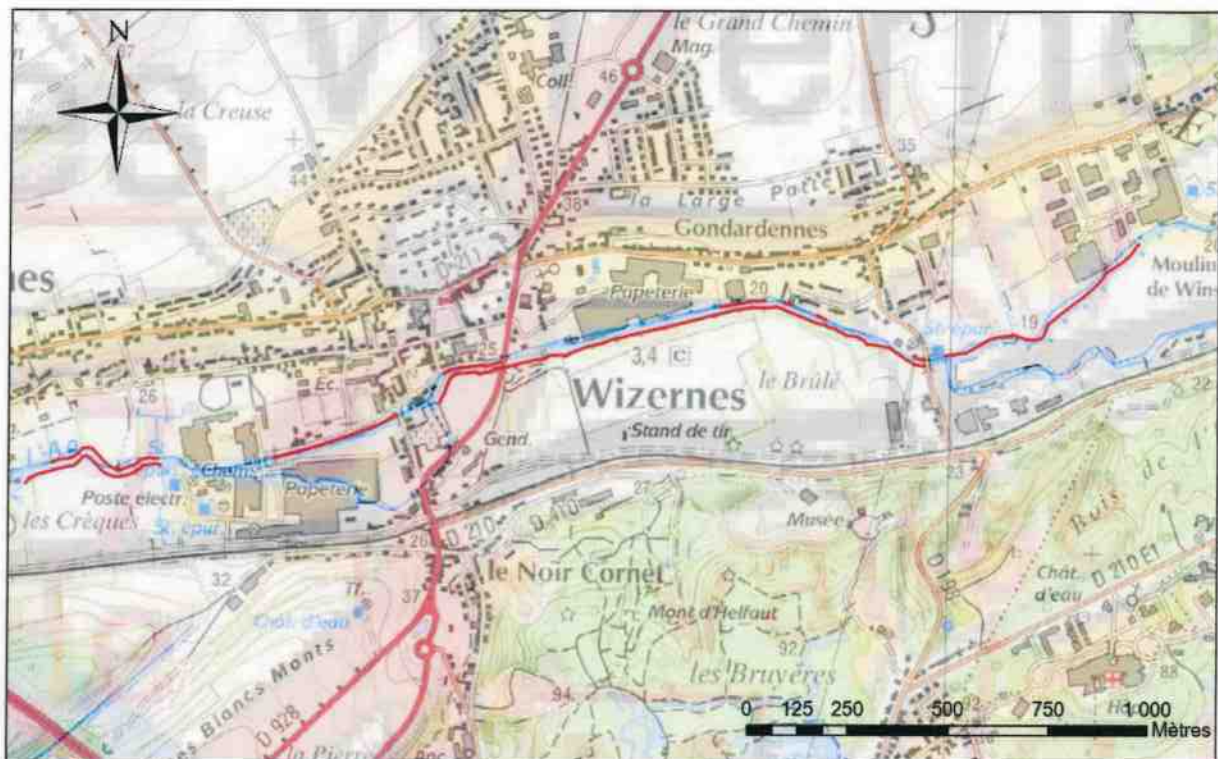
Loison sur Créquoise et Beaurainville -No kill toutes espèces



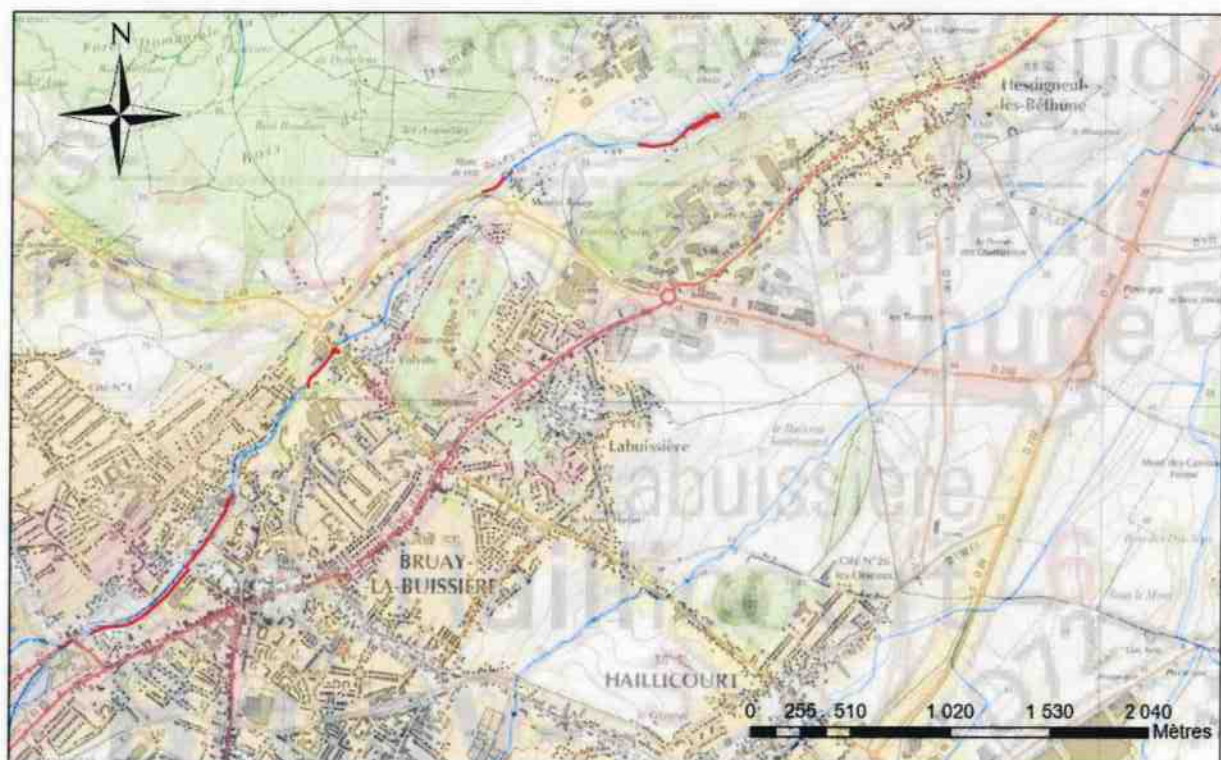
La Créquoise



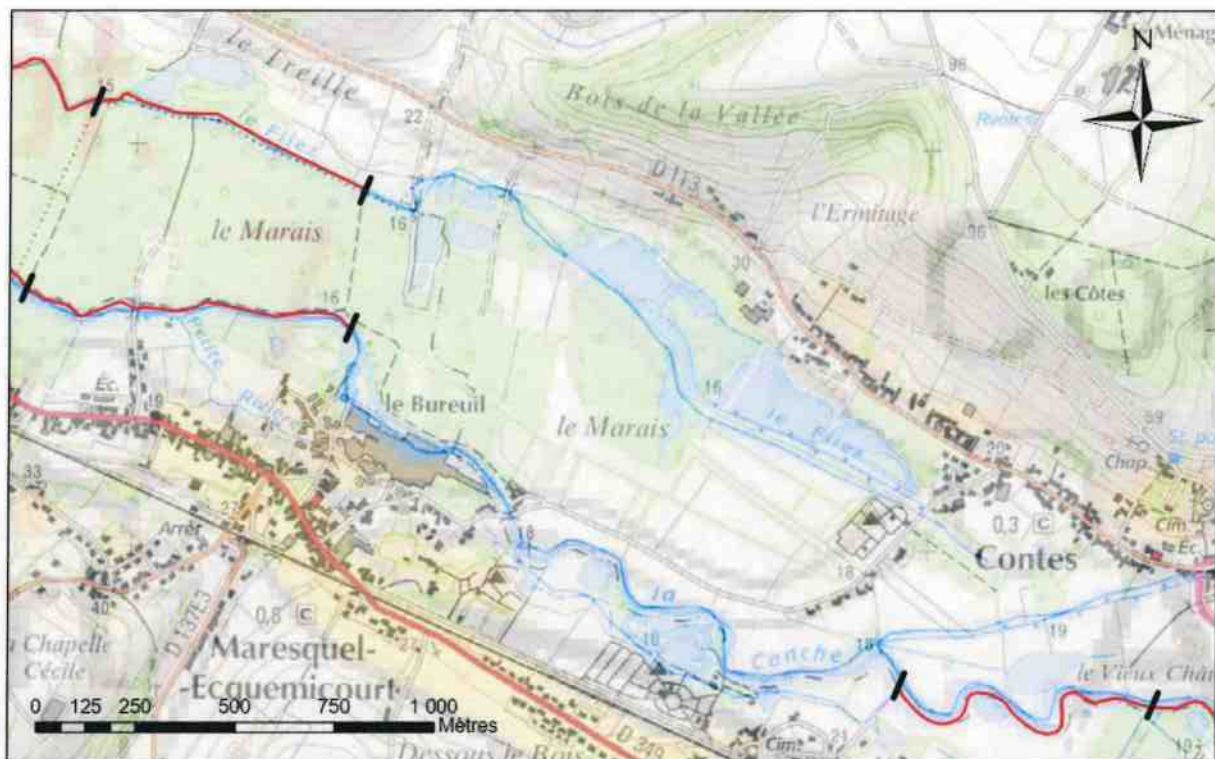
Parcours Fédéral 1ère catégorie la Aa à ESQUERDES - No kill toutes espèces



Parcours Fédéral 1ère catégorie la Aa à WIZERNES - No kill toutes espèces



Parcours Fédéral 1ère catégorie la Lave à BRUAY-LA-BUISSIÈRE - No kill toutes espèces



Parcours Fédéral 1ère catégorie la Canche à MARESQUEL-ECQUEMICOURT - No kill toutes espèces (excepté la Truite-arc-en-ciel)

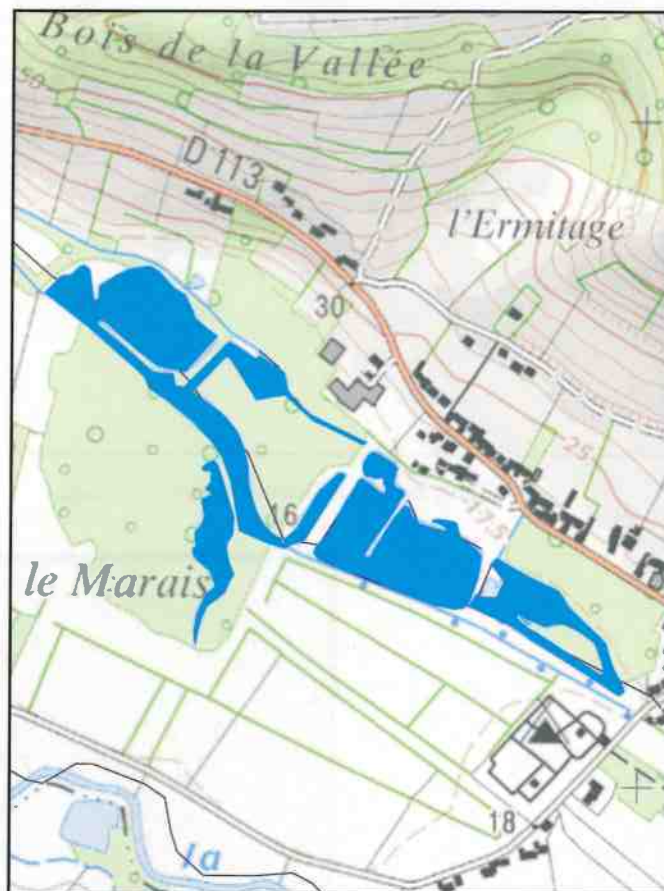


Parcours Fédéral 1ère catégorie la Canche à FREVENT - No kill toutes espèces

Secteurs spécifiques pêcher-relâcher (No-kill) - Parcours fédéraux 2ème catégorie



Ballastières de Aire sur la Lys



Etangs de Contes





Etang de Mont-Bernanchon



Etangs de Plouvain

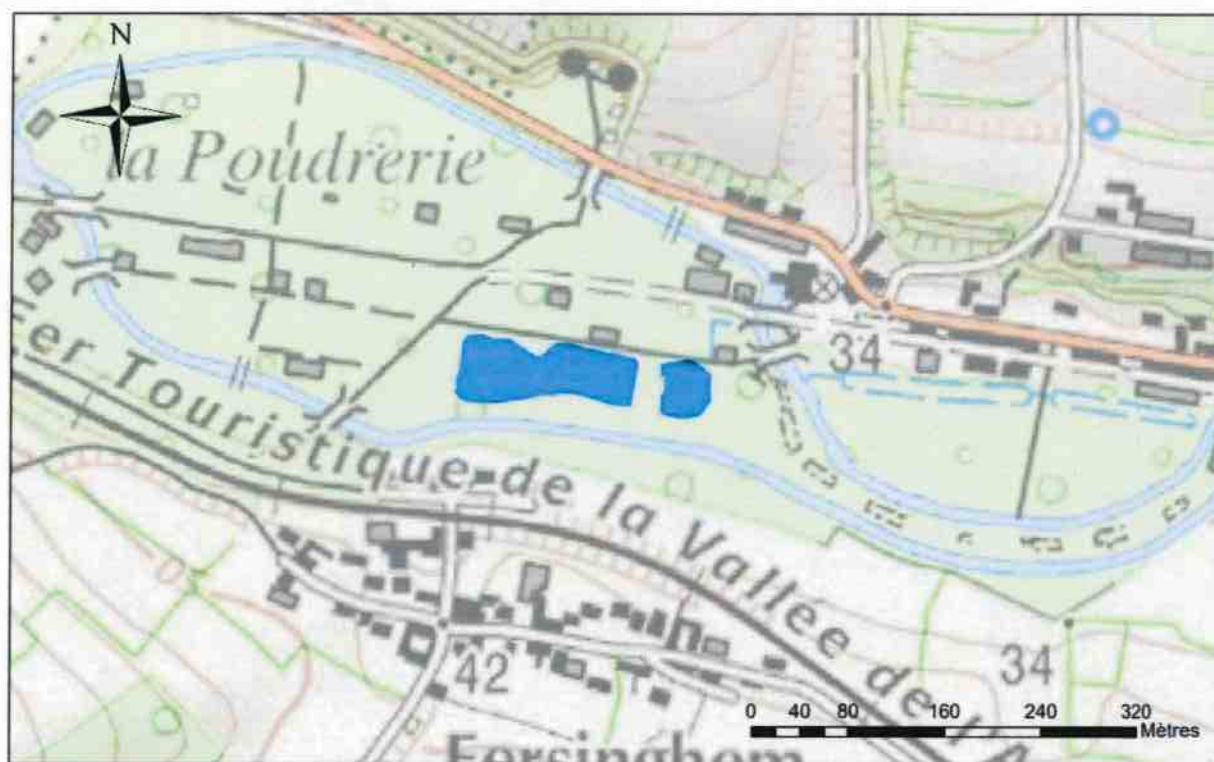


ÉTANG D'HACHELLES

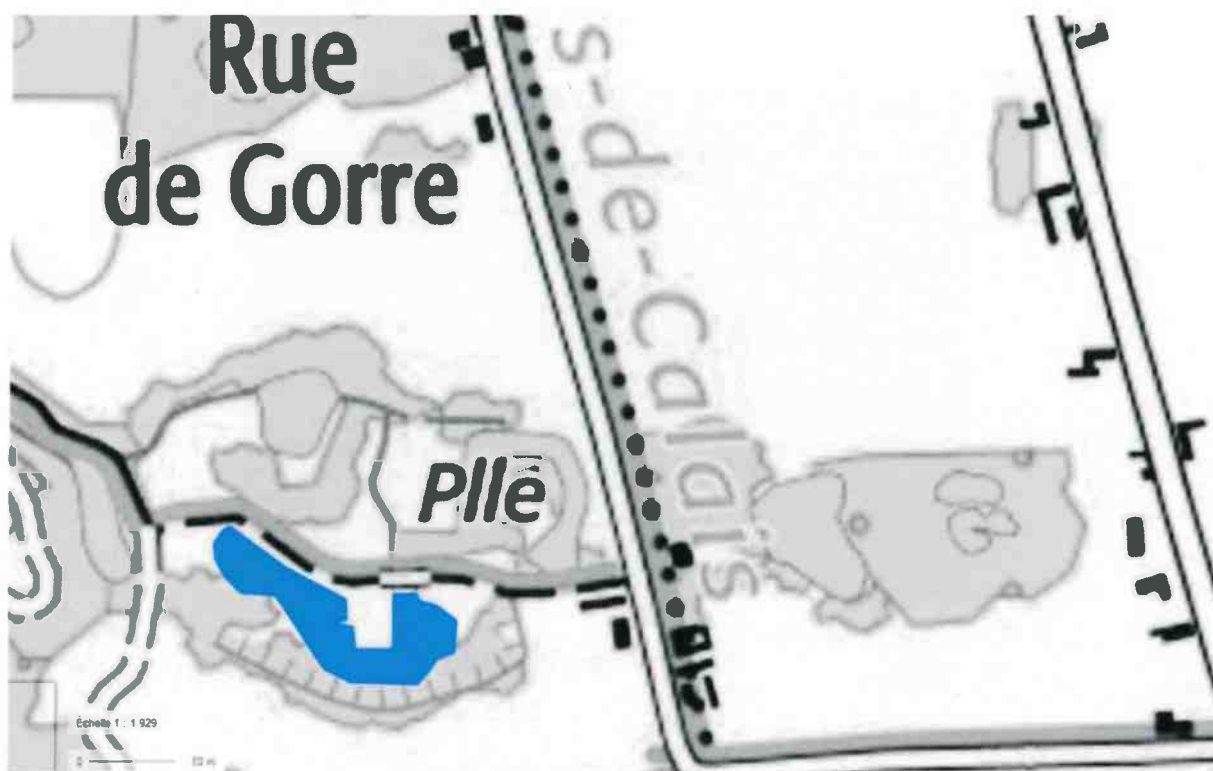




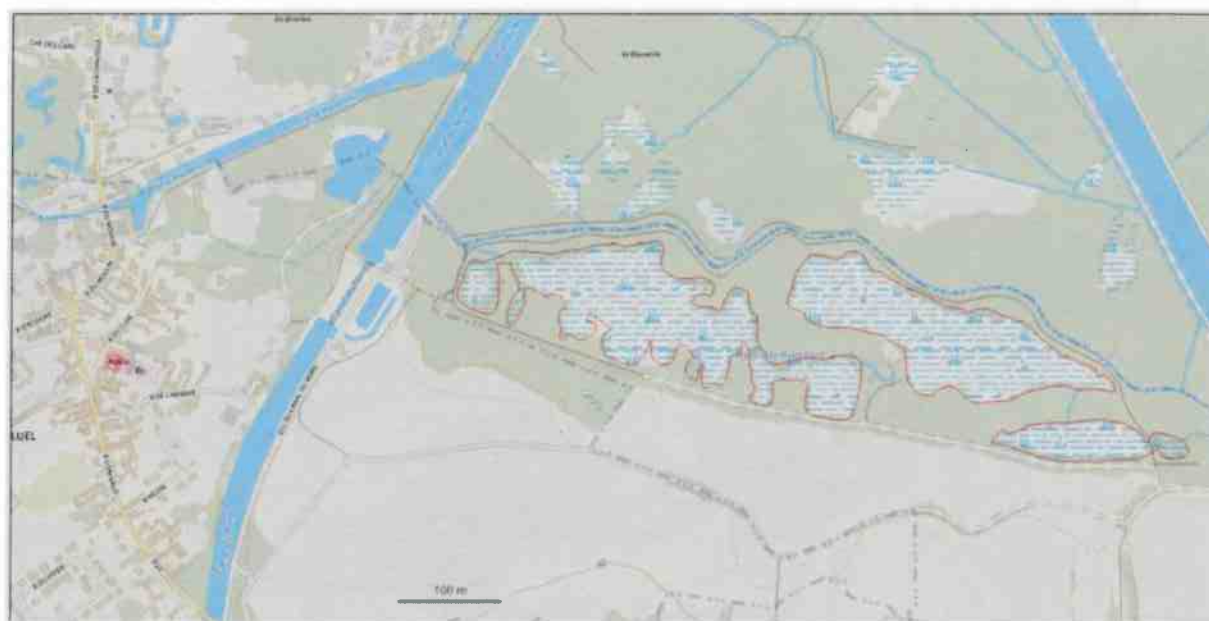
Etang d'Eperlecques



ETANG ESQUERDES



ETANG DU PETIT SAILLY



Plan d'eau Communal de Oisy le Verger -(Marais du Haut Pont)



**PRÉFET
DU PAS-DE-CALAIS**

*Liberté
Égalité
Fraternité*

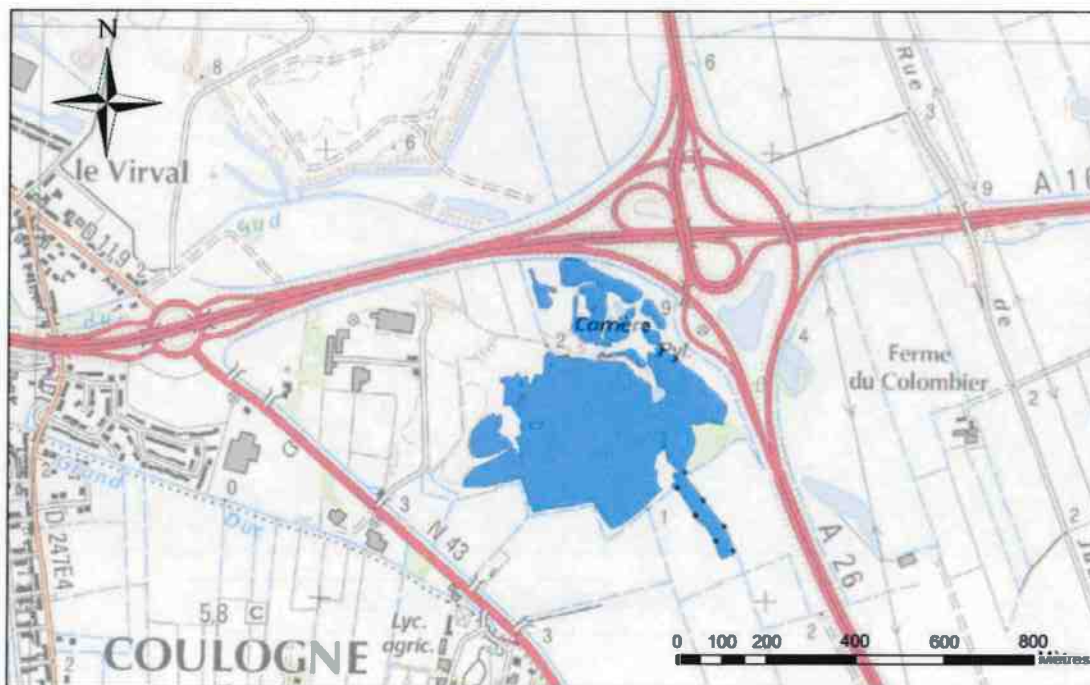
**Annexe 4d à l'arrêté du 30 décembre 2025
fixant la réglementation de la pêche en eau douce dans les cours d'eau
du département du Pas-de-Calais pour l'année 2026**

Secteurs spécifiques pêcher-relâcher (No-kill) Toutes espèces- Autres secteurs 2^{ème} catégorie



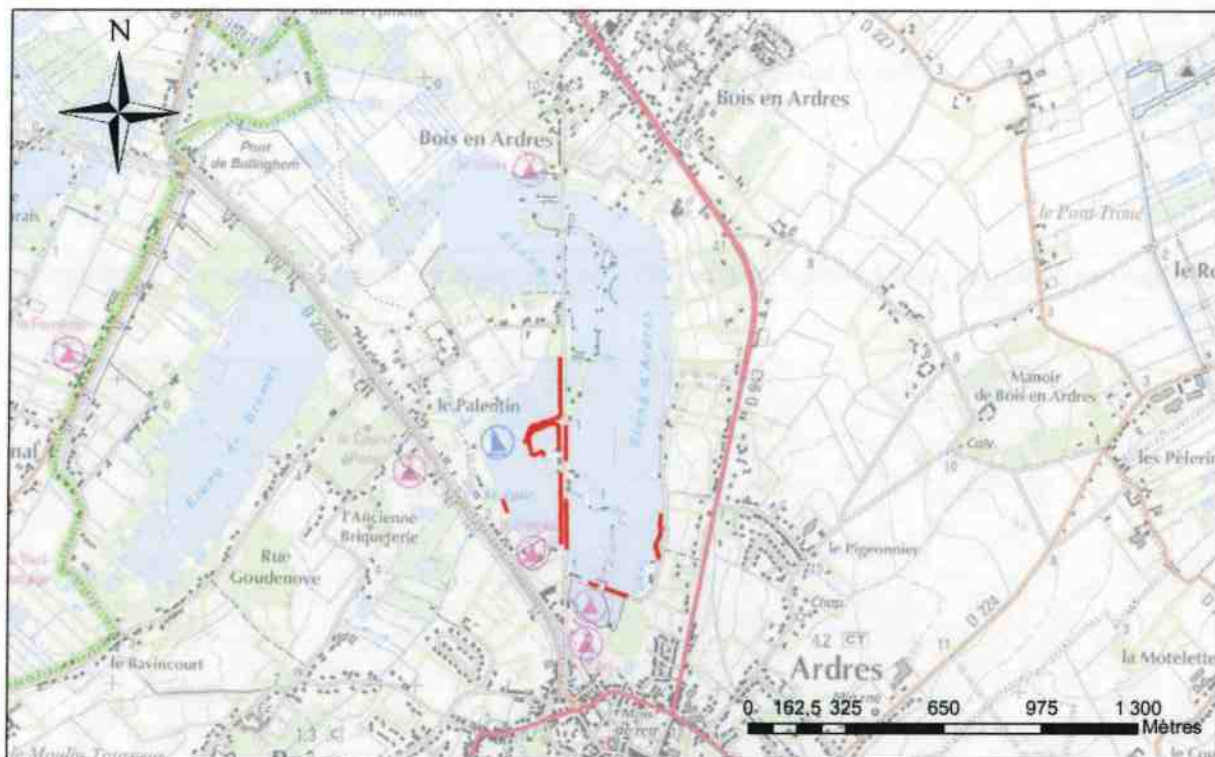
PÊCHE

ETANG DE BRIMEUX



PÊCHE

ETANG LE VIRVAL CALAIS



ETANG D'ARDRES



ETANG GLAISIERE DE NESLES